

政治与公共管理学院 2019 年本科招生报考指南

学院历史悠久，办学特色鲜明

★华侨大学政治与公共管理学院成立于 1962 年，先后经历政治系、人文社会科学系、人文与公共管理学院等多个不同发展阶段，具备从本科到博士教育完整的人才培养体系。包括 MPA 研究生在内，在校生将近 1500 人。

★学院现有教职员工 40 人，专任教师 33 人，其中教授 7 人、副教授 11 人，90%以上专任教师博士毕业于海内外名校；多名教师入选各级人才项目。同时聘请有闽江学者特聘教授、兼职教授、客座教授 10 余人。

★近 5 年来，学院专任教师获国家级基金 12 项，省部级基金 35 项；在国内外重要报刊上发表有影响的学术论文 150 多篇；获省部级科研奖 8 项。学院组织的“政管丛书”出版 15 本学术专著，在学术界产生了很大的影响。

★公共管理学科获一级硕士学位点授权，入选福建省“双一流”建设计划；政治发展与公共治理研究中心为中国社科院和学校共建研究基地。

★学院在办学过程中，始终贯彻“会通中外，并育德才”的办学理念，确立“关心国家，服务社会”的办学方向，致力于培养“特色鲜明，适应面宽”的公共管理高素质人才。

专业设置规范，培养定位清晰

公共事业管理(公共财政与社会保险方向)

培养具有现代公共财政与社会保险理论素养，掌握先进的公共财政和社会保险的方法及技术，从事财税与国资管理、社会保险与基金管理、公共事业监管、企业慈善公益项目策划与运作、社会组织管理运行等工作的高级应用型管理人才。

行政管理(电子政务与人力资源管理方向)

培养具有电子政务与信息管理、人力资源管理、公共政策分析与公共危机管理等方面专业技能，熟练掌握社会调查与统计分析、外语、公文写作和办公自动化等方面基本技能，能到国家党政机关、企事业单位和社会组织从事政策研究、管理规划、外事交流、机关管理、人事管理、高级文秘等工作的高级创新型管理人才。

土地资源管理(国土规划与房地产经济管理方向)

培养具有国土空间规划与管理、测量、计算机制图及房地产估价等方面的基本技能，能从事国土资源调查与评价、国土利用规划与管理、地籍测量、房地产估价、房地产金融、房地产策划与经营管理、城市数字化管理、不动产登记、土地政策与法规分析等工作的高级复合型人才。

实施大类招生

学院实施大类招生，采用学生自愿选择和学院统筹安排的原则，大二或大三进行专业分流。

教学体系完备，精品课程众多

学院以培养政界、商界、学界及其他社会行业精英为目标，专业设置科学合理，教学体系完备，可向学生提供文、理、工全方位的课程体系。

创建公共管理拔尖人才骨干班；推广模块化教学和增加选修课，建立本科生、学术型研究生、MPA 研究生的“三生联动”培养架构，为本科生提供一对一的导师，加强本科生与优秀骨干教师、研究生的交流，保证本科生的学业精进和实践能力提升。

学院共开设 80 余门本科生课程，其中“政府经济学”为省级精品视频公开课，“公共危机管理”、“公共事业管理”、“土地经济学”等多门课程入选校“百门优质课程”。多位教师主持省级教改课题，获得省级“精彩一课”和教学成果奖。

学术氛围浓厚，国际交流活跃

近两年连续成功举（承）办“首届中国公共管理论坛”、“全国 MPA 案例编写与教学专题会”、“海峡两岸暨港澳地区公共管理会议”等高端学术研讨会。

邀请美国加州大学、伊利诺伊州立大学、香港中文大学、台湾大学、北京大学等境内外名校著名专家学者做客“公共管理名家论坛”，加强与境内外名校的交流合作。

2016-2018 学年本科生出境参加交换生项目 28 人次，逐年稳中有升。

本科生短期出境人数的比例大约为 5.08%；毕业生考取国外名校，继续深造的人数接近 5%。

与香港中文大学达成合作关系，优秀本科毕业生可推荐攻读其硕士研究生。

第一届中国公共管理论坛——国家治理体系和治理能力现代化暨2017年华侨大学研究生学术论坛(II)
2017.6.3 华侨大学 中国 泉州



打造“二课”精品，彰显专业特色

持续打造专业特色彰显的“华侨大学公管文化节”，创新推出“公共管理（危机应对）案例分析大赛”、“模拟公考”，辅于创新创业大赛、挑战杯课外科技作品大赛、大学生寒暑期社会实践和青年志愿者活动，持续开展打造全校文科生瞩目和共享的第二课堂活动载体，营造优良学风，提升学生理论运用、综合实践能力和就业核心竞争力。

在 2017 年 100 多所大学近 300 支团队参加的第一届全国公共管理案例分析大赛中，我院“风华政茂”代表队脱颖而出进入前八名(三等奖)，展示了优秀的专业学养和综合能力。



毕业前景看好，就业发展喜人

近三年就业率均在 96%以上，2018 届毕业生就业率高达 98%，土地资源管理连续三年就业率为 100%。

毕业生主要流向国家机关、企事业单位、考研和出国出境，其余毕业生主要就业领域涵盖房地产行业、金融业、人力资源管理、城市管理、国土资源与环境等领域。

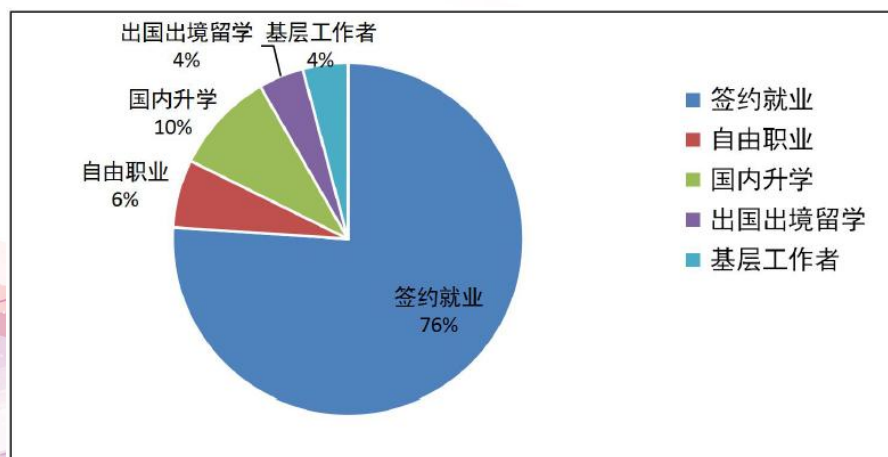
约 20%-25%的毕业生选择在国内外高水平学校继续深造，考取公务员比例约为 20%，不少毕业生成功考取文化部、国家认证监督委员会、中国海关、国税、市场监管局等中央部委及地方各级党政部门。

每年约有 20%毕业生进入国有四大银行、中国烟草公司、中国五矿、中建四局、国家进出口总公司、报业集团等国有企事业单位工作。

表 1 政治与公共管理学院本科毕业生主要去向（部分）

继续深造海外高校	继续深造国内高校	受聘单位
英国利物浦大学	北京大学	国家文化部
英国曼彻斯特大学	清华大学	厦门海关、黄埔海关
英国伯明翰大学	中国人民大学	各地国税局
英国华威大学	西安交通大学	国家认证监督委员会
伦敦国王学院	浙江大学	国家电网
英国威斯敏斯特大学	复旦大学	中国工商银行
美国康涅狄格大学	厦门大学	中国银行
美国堪萨斯大学	西南政法大学	中国建设银行
美国艾德菲大学	兰州大学	光大银行
新加坡管理大学	中国农业大学	各地市场监管局
澳大利亚昆士兰大学	重庆大学	各地国土资源局
新西兰奥塔哥大学	华南理工大学	国家进出口总公司
澳大利亚莫纳什大学	湖南大学	中国烟草公司
香港中文大学	同济大学	中国五矿集团
香港城市大学	中国海洋大学	世联地产
香港教育大学	中国传媒大学	万科地产
澳门大学	南京农业大学	浙江交工钱潮建设有限公司

图 1 政治与公共管理学院 2018 届本科毕业生去向示意图
(2018 届本科应届毕业生共 167 人)

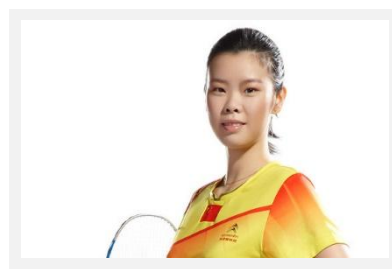


杰出校友辈出，优秀校友荟萃

学院历届毕业生在各个工作领域表现优秀，涌现出了一大批杰出的校友，有政府高级公务员、大学教授、也有国家级智库的学者专家，还有非政府组织的管理人员或管理企业的精英；**奥运冠军林丹、谌龙、李雪芮**和 CUBA 中国大学生篮球联赛九冠王主力成员**陈荣仁、翁德隆、张翰奇、胡海翔**等众多体育明星都是我院校友。



2007 年世界青年锦标赛男单冠军
2010 年中国羽毛球公开赛男单冠军
2016 年里约奥运会羽毛球男单冠军



2012 年伦敦奥运会女单冠军
2013 赛季世界羽联年度最佳女运动员
2014 年尤伯杯冠军成员

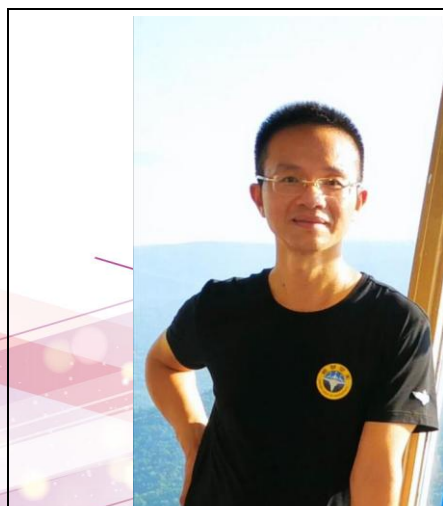


我院陈荣仁、翁德隆等 CUBA 夺冠



我院李炜、张翰奇、王少峰等 CUBA 夺冠

年轻校友



陈章乐校友

1996 级硕士研究生

现任共青团中央宣传部副部长

【曾任团十七大等文件起草组副组长，担纲的多篇理论文章在《求是》、《光明日报》等报刊发表。】

邵梓婕校友

2002 级本科生

现任中山大学副研究员

【先后担任中央电视台《聚焦三农》等栏目编导。曾获农业部、中宣部“抗震救灾”英雄称号。】



高上友校友

2006 级本科生

现任聚英教育集团副总裁

【作为公司的股东合伙人，帮助公司从只有 15 人的企业发展成为拥有 500 人员工及全国各地连锁的教育企业。】



常亚南校友

2008 级本科生

现任全球化智库编辑

【曾任中国扶贫基金会“公共传播与公益基金”项目官。】



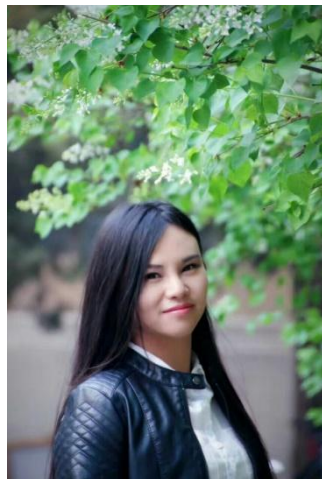
张雪校友

2009 级本科生

清华大学在读博士生

【在校期间多次获省级以上学术年会优秀论文奖，发表多篇相关论文。

校友寄语：“艰难困苦，玉汝于成”，今天努力的程度，决定着明天能达到的高度。祝愿学弟学妹们珍惜大学时光，收获青春成长，为未来插上腾飞的翅膀！】



何彬校友

2011 级本科生

2015 级硕士生

现任清华大学在读博士生

【在校期间发表多篇学术论文，曾获华侨大学
校长特别奖】

